

MANUALE D'USO

Stand-up EE



CE



OFF CARR S.r.l. Via Dell'Artigianato II, 29 35010 Villa del Conte (PD) Italy
Tel. +39 049 9325733 Fax +39 049 9325734
offcarr@offcarr.com - www.offcarr.com

INDICE

1. ASSISTENZA TECNICA E MODALITA' DI GARANZIA	PAG. 3
2. PRESENTAZIONE	PAG. 4
3. IMBALLAGGIO, TRASPORTO, CONSEGNA	PAG. 4
4. PROCESSO DI CARICA E TEST BATTERIE	PAG. 5
5. SET UP E SUGGERIMENTI	PAG. 5
5.1 TEST DI ELEVAZIONE E DISCESA	PAG. 6
5.2 REGOLAZIONE DEI FERMATALLONI	PAG. 6
5.3 REGOLAZIONE DEI SUPPORTI GINOCCHIO	PAG. 7
5.4 REGOLAZIONE DEL CORPETTO	PAG. 7
5.5 REGOLAZIONE DEL TAVOLINO	PAG. 9
5.6 ATTIVAZIONE MANUALE DELL'ATTIVATORE IN CASO DI EMERGENZA	PAG. 9
6. MANUTENZIONE ORDINARIA	PAG. 10
7. GUIDA ALLA RICERCA GUASTI	PAG. 11

Leggere attentamente quanto riportato su questo manuale prima di effettuare qualunque operazione con questo ausilio. Per qualsiasi problema contattate la ditta costruttrice all'indirizzo di seguito riportato o contattate un rivenditore autorizzato.

OFF CARR S.R.L. Via dell'Artigianato II, 29
35010 VILLA DEL CONTE (Padova) Italy
Tel. +39 049 9325733 Fax +39 049 9325734
E-mail: offcarr@offcarr.com <http://www.offcarr.com>

1. ASSISTENZA TECNICA E MODALITA' DI GARANZIA

Assistenza tecnica autorizzata

- 1) Per qualsiasi problema rivolgersi alla ditta costruttrice o al rivenditore notificando il modello ed il nr. matricola della carrozzina in oggetto.
- 2) Per denunciare eventuali guasti o rotture, scrivere o telefonare in ditta comunicando quanto segue:
 - a) modello e numero di matricola;
 - b) tipo di guasto;
 - c) riferimento dell'utilizzatore;
 - d) rivenditore.

Modalità di garanzia

1. Il periodo di garanzia è pari a 3 (tre) anni, escluse le batterie (un anno) e le parti di naturale usura. La garanzia decorre dalla data di consegna della carrozzina stessa da riportare nella cartolina di garanzia che deve essere compilata ed inviata entro 10 gg. dall'acquisto, pena la decadenza della garanzia.
2. Le parti di naturale usura non rientrano nella garanzia, tranne per un logorio improprio a causa di accertati difetti di fabbricazione.
3. La garanzia non comprende le spese dell'eventuale trasporto.
4. Durante il periodo di garanzia, la OFFCARR potrà procedere a propria discrezione alla riparazione o alla sostituzione della parte difettosa.
5. Non è riconosciuta alcuna garanzia per danni provocati da negligenza, trascuratezza, manomissioni o da errate manutenzioni da parte di personale non autorizzato.
6. Per danni avvenuti durante il trasporto, non risponderà la OFFCARR ma il trasportatore stesso, pertanto è indispensabile notificare immediatamente il danno riportato al trasportatore e per conoscenza alla OFFCARR.
7. Ogni carrozzina è accompagnata dal presente manuale d'uso al quale è allegata anche la cartolina di garanzia già affrancata che deve essere spedita entro 10 gg. dall'acquisto; qualora non vi venisse consegnata al momento dell'acquisto, siete pregati di richiederla al nostro rivenditore o direttamente alla OFFCARR.
8. La targhetta riportante la matricola della carrozzina e l'indirizzo del costruttore non deve mai essere tolta, pena la decadenza della garanzia.

2. PRESENTAZIONE

STAND-UP EE è un dispositivo medico che permette a persone, con inabilità motorie agli arti inferiori, di raggiungere e mantenere facilmente una posizione eretta e muoversi autonomamente sia in casa sia nei centri di riabilitazione.

L'elevazione è servo-assistita da un attuatore elettrico a basso voltaggio azionato da una tastiera a filo.

Caratteristiche:

- Disponibile per utilizzatori con altezza da 130 a 200 cm.
- Massimo peso utilizzatore: 100 kg.
- Distanza dalla seduta al pavimento: 54 cm.
- Distanza dalla seduta al piano appoggia-piedi: 49 cm.
- Elevazione assistita da un attuatore a 24 VDC.
- Autonomia delle batterie: 40 cicli di elevazione.
- Tempo di ricarica delle batterie: 6 ore.
- Sedile scorrevole per seguire il movimento del bacino durante l'elevazione.
- Trazione attraverso volantini e cinghie.
- Freni di stazionamento attivi sui volantini di guida.
- Supporto torace regolabile in altezza.
- Supporti ginocchia regolabili in altezza e ribaltabili per favorire i trasferimenti.
- Braccioli ribaltabili.
- Tavolino in policarbonato estraibile e regolabile in altezza.
- Larghezza sedile standard: 40 cm. Su richiesta sono disponibili larghezze superiori.
- Profondità sedile standard 42 cm.
- Schienale regolabile in altezza.
- Peso batterie incluse: 48 Kg.
- Lunghezza stabilizzatore: 116 cm.
- Larghezza stabilizzatore: 66 cm.
- Batterie: 2 x 12VDC 1.3Ah/20h.

3. IMBALLAGGIO, TRASPORTO E CONSEGNA

Tutti gli Stand-up EE sono spediti fissati ad una base di legno e protetti da una scatola di cartone.

Nell'imballo sono inclusi il carica batterie, un set di chiavi per la regolazione ed il manuale d'istruzione.

Lo stabilizzatore deve essere trasportato con mezzi che lo proteggano dagli agenti atmosferici, come richiamato nell'apposita indicazione posta sull'imballo.

All'atto del ricevimento, controllare l'integrità dell'imballo.

Riportare eventuali anomalie sulla documentazione di accompagnamento ed avvertire tempestivamente la ditta che ha effettuato il trasporto e per conoscenza la OFFCARR di eventuali danni riportati dal contenuto.

Effettuati questi controlli preliminari obbligatori per la validità della garanzia, se lo stabilizzatore non verrà usato a breve termine, conservarlo in un luogo privo di umidità.

Non appoggiare oggetti sopra l'imballo come indicato dalla simbologia riportata sull'imballo stesso.

4. PROCESSO DI CARICA E TEST BATTERIE

COME MANTENERE EFFICIENTI LE BATTERIE E VERIFICARE IL LORO LIVELLO DI CARICA

Dopo aver sballato lo stabilizzatore e prima di usarlo, si prega di verificare il livello di carica delle batterie e provare un ciclo completo di elevazione e discesa come di seguito riportato.

Premere il pulsante rosso "WRC3" sulla tastiera di controllo e verificare il livello di carica delle batterie attraverso il led "WRC4":

- ✓ Se WRC4 è verde, la batteria è carica almeno 80%;
- ✓ Se WRC4 è giallo, la batteria è carica tra 60% ed 80%;
- ✓ Se WRC4 è rosso: la batteria è scarica e può funzionare solo per 5/10 cicli di elevazione/discesa.

Le batterie usate sono 2 x 12VDC 1.3Ah/20h.

Le batterie possono rimanere costantemente sotto carica senza alcun rischio di sovraccarico. Se per qualsiasi motivo le batterie non permettono di effettuare l'operazione di discesa, fare riferimento al paragrafo 3.7 "Assistenza manuale di emergenza per rilascio dell'attuatore".

NOTA: Quando lo Stand-up EE non è in uso si consiglia di tenerlo sotto carica.

TASTIERA DI CONTROLLO



5. SET UP E SUGGERIMENTI

IMPORTANTE

Per un uso corretto ed una regolazione appropriata, fare riferimento ad un terapeuta o ad altro personale qualificato.

In particolare all'inizio è indispensabile l'assistenza di personale qualificato per evitare qualsiasi tipo di inconveniente.

In alcuni casi la verticalizzazione può creare un carico eccessivo agli arti inferiori e quindi richiedere un programma riabilitativo personalizzato.

Soprattutto all'inizio è possibile che l'utilizzatore avverta problemi di equilibrio dovuti all'inusuale posizione eretta. Anche in questo caso è necessaria l'assistenza di personale qualificato per un programma riabilitativo.

Per ragioni di sicurezza è consigliabile eseguire ogni operazione di salita e discesa sempre con i freni di stazionamento attivati.

5.1 TEST DI ELEVAZIONE E DISCESA

Lo STAND-UP EE viene spedito con la seduta e lo schienale parzialmente elevati.

Prima di utilizzare lo stabilizzatore per la prima volta, si consiglia di eseguire un test di elevazione e discesa, come riportato di seguito, ma senza l'utilizzatore in posizione.

- DISCESA: Premere il pulsante "WRC2" per portare il sedile in posizione orizzontale.
- ELEVAZIONE: Premere il pulsante "WRC1" per portare il sedile in posizione verticale.
- DISCESA: Premere ancora il pulsante "WRC2" per portare nuovamente il sedile in posizione orizzontale.

TASTIERA DI CONTROLLO



Se durante questo test si verifica un problema, fare riferimento al par. 5.6 “Attivazione manuale dell’attuatore in caso di emergenza”.

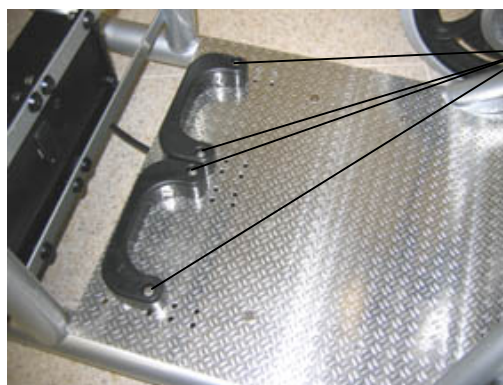
Se necessario contattare l’ assistenza tecnica della OFFCARR.

5.2 REGOLAZIONE DEI FERMATALLONI

Prima dell’uso si consiglia di procedere con la regolazione dei fermatalloni, come di seguito riportato:

- Rimuovere le viti di fissaggio.
- Spostare i fermatalloni nella posizione desiderata.
- Riposizionare e fissare le viti.

Su richiesta possono essere montate delle cinghie fermapiedi a velcro



VITI DI FISSAGGIO

5.3 REGOLAZIONE DEI SUPPORTI GINOCCHIO

Il posizionamento dei supporti ginocchio deve essere eseguito con la supervisione di un terapeuta o personale qualificato.

Per motivi di sicurezza si consiglia di eseguire qualsiasi regolazione con i freni di stazionamento attivati.

Perfezionare la regolazione con l’utente seduto e procedere come segue:

REGOLAZIONE IN ALTEZZA:

- Allentare le due viti di fissaggio.
- Posizionare i supporti all’altezza desiderata.
- Fissare nuovamente le due viti.

VITI DI FISSAGGIO



REGOLAZIONE IN PROFONDITA':

- Allentare le due viti di fissaggio.
- Posizionare i supporti alla profondità desiderata.
- Fissare nuovamente le due viti.

VITI DI FISSAGGIO



5.4 REGOLAZIONE DEL CORPETTO

Procedere, se necessario, alla regolazione del corpetto come di seguito riportato:

REGOLAZIONE IN ALTEZZA:

- Allentare i due grani di sicurezza.
- Allentare la farfalla di posizionamento.
- Portare il corpetto all'altezza desiderata.
- Stringere la farfalla di posizionamento.
- Fissare i due grani di sicurezza.

CORPETTO



GRANI DI SICUREZZA

**FARFALLA DI
POSIZIONAMENTO**

REGOLAZIONE IN PROFONDITA':

- Allentare i due grani di fissaggio.
- Portare il corpetto alla profondità desiderata.
- Fissare nuovamente i due grani.

CORPETTO



GRANI DI FISSAGGIO

Ora procedere con la prima elevazione dell'utente, sotto la supervisione di un terapeuta o personale qualificato, accertandosi che:

- I freni di stazionamento siano attivati.
- I piedi siano bloccati correttamente dai fermatalloni.
- Le ginocchiere siano nella posizione corretta.

NOTA: L'attuatore è attivo in elevazione finché il pulsante WRC1 rimane premuto. Pertanto il controllo della salita deve essere operato manualmente da chi gestisce la tastiera di controllo.

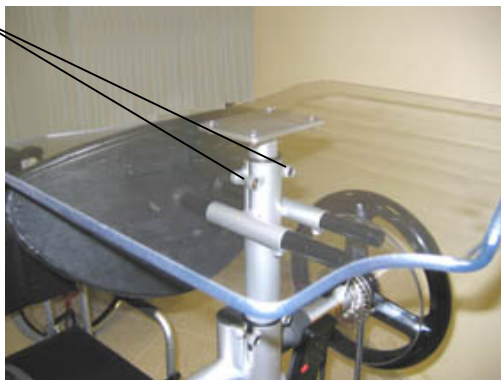
L'attuatore è fornito di due interruttori di fine corsa. Uno determina la posizione orizzontale (seduta) e blocca la corsa automaticamente anche se il pulsante WRC2 continua ad essere premuto. L'altro controlla la posizione verticale (eretta) ma nella maggior parte dei casi è necessario bloccare l'elevazione manualmente, prima della fine corsa, per evitare eccessiva pressione del torace contro il corpetto.

5.5 REGOLAZIONE DEL TAVOLINO

La posizione del tavolino è soggettiva e dipende dall'utilizzo che un utente ne vuole fare. Una volta che la persona è in posizione eretta è possibile procedere con la regolazione del tavolino come segue:

- Allentare le due viti di fissaggio.
- Posizionare il tavolino nella posizione conveniente.
- Fissare nuovamente le due viti di fissaggio.

**VITI DI
REGOLAZIONE
DEL TAVOLINO**



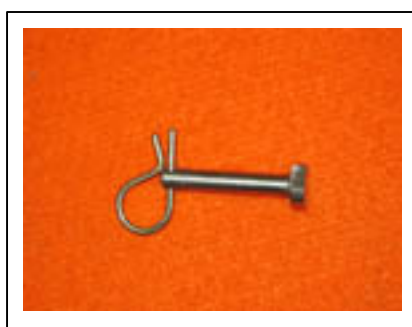
5.6 ATTIVAZIONE MANUALE DELL'ATTUATORE IN CASO DI EMERGENZA

Nel caso in cui l'utilizzatore si trovi in posizione eretta e per qualche malfunzionamento della scheda di controllo non sia possibile l'operazione di discesa, diventa necessario intervenire manualmente per riportare l'utilizzatore in posizione seduta.

In questo caso è necessario procedere come segue:

- Rimuovere l'interruttore di fine corsa verticale.
- Rimuovere la clip di sicurezza sulla spina sotto il sedile.
- Rimuovere la spina che blocca l'attuatore allo snodo sul sedile.
- Usando una delle chiavi esagonali fornite con lo Stand-up girare l'asse dell'attuatore in senso antiorario come mostrato in figura finchè non si raggiunge una posizione del sedile che permetta lo spostamento dell'utente.
- Consultare il par. 5.6 "Attivazione manuale dell'attuatore in caso di emergenza" per il ripristino delle caratteristiche dell'ausilio.
- Se necessario consultare il Servizio Assistenza della OFFCARR.

SPINA DI BLOCCAGGIO E CLIP DI SICUREZZA



DISCESA DELL'ATTUATORE



CHIAVE

**INTERRUTTORE DI FINE
CORSA VERTICALE**

**GIRARE IN SENSO ANTIORARIO
PER PORTARE LA SEDUTA IN
POSIZIONE ORIZZONTALE**



6. MANUTENZIONE ORDINARIA

Settimanalmente è consigliato verificare:

- L'efficienza dei dispositivi di freno.
- Il livello di carica delle batterie.
- Il movimento di salita e discesa.
- La stabilità dei supporti ginocchio.

Si consiglia di contattare personale esperto per eseguire eventuali operazioni di manutenzione straordinaria.

7. GUIDA ALLA RICERCA GUASTI

GUASTO	DIAGNOSI	PROBABILE SOLUZIONE
Elevazione molto lenta	Batterie scariche	Eseguire un ciclo di ricarica di almeno 6 ore.
L'elevazione non funziona	Batterie scariche Interruttore di fine corsa verticale attivo (chiuso).	Eseguire un ciclo di ricarica di almeno 6 ore. Rimuovere il interruttore dalla sua posizione e provare l'elevazione. Se l'elevazione funziona, verificare l'efficienza del interruttore e procedere con il suo ri-assemblaggio o se necessario con la sua sostituzione.
La discesa dell'attuatore non funziona.	Batterie scariche Interruttore di fine corsa inferiore attivo (chiuso).	Portare il sedile in posizione orizzontale collegando il carica batterie alla rete ed eseguire un ciclo di ricarica di almeno 6 ore. Rimuovere l'interruttore dalla sua posizione e provare la discesa. Se la discesa funziona, verificare l'efficienza dell'interruttore e procedere con il suo ri-assemblaggio o se necessario con la sua sostituzione. Se l'attuatore continua a non funzionare fare riferimento al par. 5.6 "Attivazione manuale dell'attuatore in caso di emergenza".
La tastiera di controllo non funziona e la luce WRC4 non si accende	Batterie scariche o danneggiate Filo di collegamento danneggiato Tastiera danneggiata	Collegare il carica batterie alla linea. Se la tastiera funziona, ricaricare le batterie oppure contattare l'assistenza tecnica per l'eventuale sostituzione delle batterie. Controllare il filo che collega la tastiera alla centralina e se danneggiato sostituirlo. Sostituire la tastiera.

La OFF CARR S.R.L. si riserva il diritto di apportare miglioramenti e/o modifiche ai propri prodotti senza preavviso rispettando comunque i termini di garanzia contrattuali e la disponibilità delle parti di ricambio secondo i termini di legge.