



MA ST708\_xx\_ST709\_xx\_ST712\_xx\_ST713\_xx\_ST716\_xx\_ST719\_xx 01 A\_ITA\_10 2020

## CUSCINI

---

## MANUALE DI ISTRUZIONI

## INDICE

<b>1. CODICI.....</b>	<b>PAG.3</b>
<b>2. INTRODUZIONE.....</b>	<b>PAG.3</b>
<b>3. DESTINAZIONE D'USO.....</b>	<b>PAG.3</b>
<b>4. DICHIARAZIONE DI CONFORMITÀ UE.....</b>	<b>PAG.3</b>
<b>5. AVVERTENZE GENERALI.....</b>	<b>PAG.4</b>
<b>6. SIMBOLOGIA UTILIZZATA.....</b>	<b>PAG.4</b>
<b>7. DESCRIZIONE GENERALE.....</b>	<b>PAG.5</b>
7.1 Cuscini in gel fluido di silicone.....	pag. 5
7.2 Cuscini in viscoelastico compatto.....	pag. 6
7.3 Cuscini forati e base portante in schiuma viscoelastica espansa.....	pag. 6
7.4 Cuscini anatomici compositi con base rigida in poliuretano espanso.....	pag. 7
7.5 Cuscini con fluido automodellante.....	pag. 7
<b>8. PRIMA DI OGNI USO.....</b>	<b>PAG.8</b>
<b>9. AVVERTENZE PER L'UTILIZZO.....</b>	<b>PAG.8</b>
<b>10. MANUTENZIONE.....</b>	<b>PAG.8</b>
<b>11. PULIZIA E DISINFEZIONE.....</b>	<b>PAG.8</b>
11.1 Pulizia.....	pag. 8
<b>12. CONDIZIONI DI SMALTIMENTO.....</b>	<b>PAG.9</b>
<b>13. CARATTERISTICHE TECNICHE.....</b>	<b>PAG.9</b>
<b>14. GARANZIA.....</b>	<b>PAG.10</b>
14.1 Clausole esonerative.....	pag. 10

**CE** Dispositivo medico di classe I  
REGOLAMENTO (UE) 2017/745 DEL PARLAMENTO EUROPEO E DEL CONSIGLIO  
del 5 aprile 2017 relativo ai dispositivi medici

### 1. CODICI

ST708/xx	Cuscino forato in schiuma viscoelastica espansa
ST709/xx	Cuscino anatomico composto con base rigida
ST712/xx	Cuscino in gel fluido di silicone
ST713	Cuscino in gel fluido di silicone con foro
ST716/xx	Cuscino in viscoelastico compatto
ST719/xx	Cuscino con fluido automodellante

### 2. INTRODUZIONE

Grazie per aver scelto un cuscino della linea LEVITAS by Moretti. I cuscini Moretti sono stati progettati e realizzati per soddisfare tutte le vostre esigenze per un utilizzo pratico, corretto e sicuro. Questo manuale contiene dei piccoli suggerimenti per un corretto uso del dispositivo da voi scelto e dei preziosi consigli per la vostra sicurezza. Si consiglia di leggere attentamente la totalità del presente manuale prima di usare il dispositivo. In caso di dubbi vi preghiamo di contattare il rivenditore, il quale saprà aiutarvi e consigliarvi correttamente.

### 3. DESTINAZIONE D'USO

Dispositivo da utilizzare per dare sollievo al paziente durante la seduta in caso di decorsi post-operatori, piaghe da decubito, emorroidi e prostata congestionata.

#### ATTENZIONE!



- È vietato l'utilizzo del seguente dispositivo per fini diversi da quanto definito nel presente manuale.
- Moretti S.p.A. declina qualsiasi responsabilità su danni derivanti da un uso improprio del dispositivo o da un uso diverso da quanto indicato nel presente manuale.
- Il produttore si riserva il diritto di apportare modifiche al dispositivo e al seguente manuale senza preavviso allo scopo di migliorarne le caratteristiche.

### 4. DICHIARAZIONE DI CONFORMITÀ UE

La MORETTI SpA dichiara sotto la sua esclusiva responsabilità che i prodotti fabbricati ed immessi in commercio dalla stessa MORETTI SpA, e facenti parte della famiglia CUSCINI sono conformi alle disposizioni applicabili del regolamento 2017/745 sui DISPOSITIVI MEDICI del 5 aprile 2017.

A tal scopo la MORETTI SpA garantisce e dichiara sotto la propria esclusiva responsabilità quanto segue:




1. I dispositivi in oggetto soddisfano i requisiti generali di sicurezza e prestazione così come richiesti dall'allegato I del regolamento 2017/745 come prescritto dall'allegato IV del suddetto regolamento.
2. I dispositivi in oggetto NON SONO STRUMENTI DI MISURA.
3. I dispositivi in oggetto NON SONO DESTINATI AD INDAGINI CLINICHE.
4. I dispositivi in oggetto vengono commercializzati in confezione NON STERILE.
5. I dispositivi in oggetto sono da considerarsi come appartenenti alla classe I in conformità a quanto stabilito dall'allegato VIII del suddetto regolamento.
6. La MORETTI SpA mantiene e mette a disposizione delle Autorità Competenti, per almeno 10 anni dalla data di fabbricazione dell'ultimo lotto, la documentazione tecnica comprovante la conformità al regolamento 2017/745.

**Nota:** I codici completi di prodotto, il codice di registrazione del Fabbricante (SRN), il codice UDI-DI di base ed eventuali riferimenti a norme utilizzate sono riportati nella Dichiarazione di Conformità UE che MORETTI SPA emette e rende disponibile attraverso i propri canali.

### 5. AVVERTENZE GENERALI

- Per un utilizzo corretto del dispositivo fare riferimento al presente manuale.
- Verificare che il prodotto vi sia stato consegnato integro e mantenerlo imballato lontano da fonti di calore.
- La vita utile del dispositivo è determinata dall'usura di parti non riparabili e/o sostituibili.
- Prestare sempre attenzione alla presenza di bambini.
- Per un utilizzo corretto del dispositivo consultare sempre il vostro medico o terapeuta.
- L'utilizzatore e/o il paziente dovrà segnalare qualsiasi incidente grave verificatosi in relazione al dispositivo al fabbricante e all'autorità competente dello Stato membro in cui l'utilizzatore e/o il paziente è stabilito.

### 6. SIMBOLOGIA UTILIZZATA

	Codice prodotto
	Identificativo univoco del dispositivo
	Marchio CE
	Fabbricante
	Lotto di produzione
	Leggere il manuale per le istruzioni
	Dispositivo Medico
	Condizioni di smaltimento
	Non candeggiare
	Lavaggio a mano; Temperatura massima 30°C
	Non lavare a secco,
	Non asciugare mediante tamburo rotativo
	Non stirare

## 7. DESCRIZIONE GENERALE

### 7.1 Cuscini in gel fluido di silicone COD. ST712/40 - ST712/42 - ST712/45



I cuscini sono realizzati in gel fluido di silicone con fodero di rivestimento amovibile mediante cerniera. L'interno è composto da gel fluido di silicone e da una lastra di poliuretano espanso racchiusi in una membrana protettiva di PVC da 400 micron che consente il lavaggio e impedisce la migrazione di oli minerali.

Il fodero di rivestimento è realizzato per la parte superiore a contatto con l'utente in Hightex, tessuto in microfibra accoppiata 100% poliestere e per la parte inferiore a contatto con la carrozzina in tessuto antiscivolo.

### COD. ST713 CON FORO CENTRALE



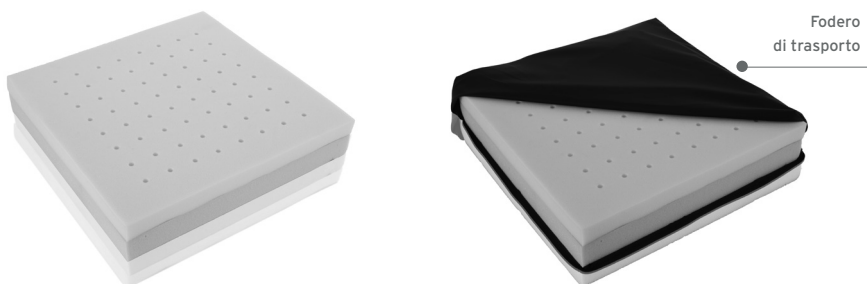
I cuscini sono composti da una base in poliuretano espanso e da una lastra in viscoelastico compatto. Ermeticamente chiuso con fodero, non comprensivo di maniglie. Il fodero di rivestimento è realizzato, per la parte superiore a contatto con l'utente in Hightex, tessuto microfibra accoppiata 100% poliestere e per la parte inferiore a contatto con la carrozzina, tessuto antiscivolo.

### 7.2 Cuscini in viscoelastico compatto COD. ST716/40 - ST716/43 - ST716/46



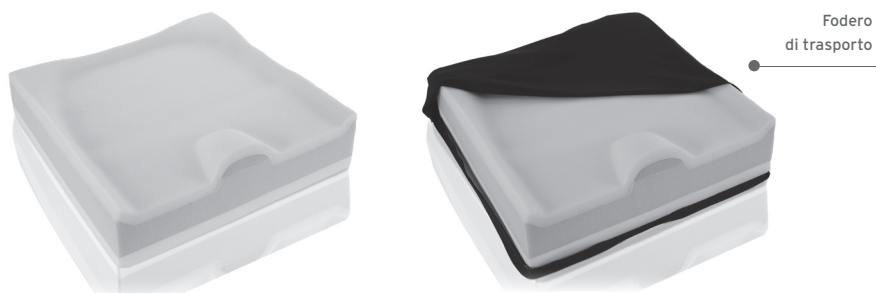
I cuscini sono composti da una base in poliuretano espanso e da una lastra in viscoelastico compatto. Ermeticamente chiuso con fodero, non comprensivo di maniglie. Il fodero di rivestimento è realizzato, per la parte superiore a contatto con l'utente in Hightex, tessuto microfibra accoppiata 100% poliestere e per la parte inferiore a contatto con la carrozzina, tessuto antiscivolo.

### 7.3 Cuscini forati e base portante in schiuma viscoelastica espansa COD. ST708/40 - ST708/42 - ST708/44 - ST708/46 - ST708/48 - ST708/50



I cuscini sono realizzati in schiuma viscoelastica espansa e base portante in poliuretano espanso con fodero di rivestimento amovibile mediante zip. L'interno è composto da una base portante in poliuretano espanso densità 35kg/m<sup>3</sup> di cm 4, uno strato superiore in schiuma viscoelastica espansa densità 55kg/m<sup>3</sup> di cm 3, forato con canali passanti da 6mm. Il fodero di rivestimento è composto, per la parte superiore a contatto con l'utente in spalmato di poliuretano, tessuto impermeabile ai liquidi e permeabile ai vapori, bielastico, antimicotico e antibatterico, per la parte inferiore, a contatto con la carrozzina, in tessuto antiscivolo.

**7.4 Cuscini anatomici composti con base rigida in poliuretano espanso**  
**COD. ST709/40 - ST709/42 - ST709/44 - ST709/46 - ST709/48 - ST709/50**



I cuscini composti sono realizzati in poliuretano espanso di diversa densità con fodero di rivestimento amovibile mediante zip. L'interno è composto da base rigida in schiuma di polietilene espanso; una lastra di forma anatomica in poliuretano espanso densità 50kg/m<sup>3</sup> incollata sulla base; una lastra superiore in schiuma viscoelastica a memoria di forma densità 55kg/m<sup>3</sup> incollata sulla precedente. Il fodero di rivestimento è composto, per la parte superiore a contatto con l'utente in microfibra, tessuto traspirante e bielastico e per la parte inferiore a contatto con la carrozzina in tessuto antiscivolo.

**7.5 Cuscini con fluido automodellante**  
**COD. ST719/1 - ST719/2 - ST719/3 - ST719/4 - ST719/5 - ST719/6 - ST719/7 - ST719/8 - ST719/9**



I cuscini composti hanno la base preformata rigida e fluidi automodellante. Il fodero di rivestimento è amovibile. L'interno è composto da una base preformata rigida in schiuma di polietilene espanso LD2, alta davanti e bassa dietro, sulla quale viene incollata una lastra in schiuma viscoelastica a bassa resilienza di 2 cm. Sopra la seduta viene posta la sacca che racchiude in un film di poliuretano da 200 micron, il fluido automodellante.

Le due parti (base e sacca) vengono racchiuse da una seconda membrana, un film di PU da 300 micron nella parte inferiore e 200 micron nella parte superiore.

Il fodero di rivestimento è composto, per la parte superiore a contatto con l'utente in microfibra, tessuto traspirante e bielastico per la parte inferiore a contatto con la carrozzina in tessuto antiscivolo.

## 8. PRIMA DI OGNI USO

- Verificare sempre lo stato di usura delle parti in modo tale da garantire un utilizzo del dispositivo in totale sicurezza per persone e cose.
- Posizionare il dispositivo con la cerniera rivolta verso lo schienale della seduta e la parte antiscivolo (gommata) rivolta verso il basso.

## 9. AVVERTENZE PER L'UTILIZZO

- Evitare di lasciare il dispositivo all'esterno e a contatto con l'acqua per un periodo di tempo prolungato.
- In caso di dubbi sull'utilizzo, o sulla manutenzione del prodotto, contattare il rivenditore
- Per evitare eventuali rischi tenere il dispositivo lontano dalla portata dei bambini.

## 10. MANUTENZIONE

I dispositivi della linea LEVITAS by Moretti al momento dell'immissione in commercio sono controllati accuratamente e provvisti di marchio CE.

## 11. PULIZIA E DISINFEZIONE

### 11.1 Pulizia

Indicazione di lavaggio per il cuscino e la fodera dove presente:

**COD. ST708/40 - ST708/42 - ST708/44 - ST708/46 - ST708/48 - ST708/50**

**COD. ST709/40 - ST709/42 - ST709/44 - ST709/46 - ST709/48 - ST709/50**

**Interno:** si consiglia il lavaggio con acqua e detersivi neutri. La strizzatura può essere eseguita sia con mangano che in centrifuga a bassa velocità. L'asciugatura può avvenire in una camera, non soleggiata, a correnti d'aria o con stufa a circolazione d'aria (temperatura max. 70°C)

**Esterno-Fodero:** si consiglia il lavaggio del fodero a mano con saponi neutri e temperatura max 60°C o in lavatrice programma delicati.

**COD. ST712/40 - ST712/42 - ST712/45 - ST713**

Si consiglia il lavaggio del fodero con sapone neutro a temperatura massima di 30°C, o in lavatrice programma delicati. La membrana che contiene il gel fluido può essere pulita con alcool.

**COD. ST716/40 - ST716/43 - ST716/46**

Lavabile a mano o in lavatrice con saponi neutri temperatura massima 60° C, asciugatura in tamburo. Non stirare.

**COD. ST719/1 - ST719/2 - ST719/3 - ST719/4 - ST719/5 - ST719/6 - ST719/7 - ST719/8 - ST719/9**

Si consiglia il lavaggio del fodero a mano con sapone neutro temperatura massima 40°C, o in lavatrice programma delicati. La membrana che contiene i fluidi può essere pulita con alcool.



Non candeggiare



Lavaggio a mano; Temperatura massima 40°C



Non lavare a secco,



Non asciugare mediante tamburo rotativo




**Non stirare**

**ATTENZIONE!**

Il prodotto non può essere lavato. Solo il Fodero può essere lavato come da indicazioni sopra riportate. Evitare assolutamente di utilizzare prodotti acidi, alcalini o solventi come ad esempio l'acetone o il diluente.

**12. CONDIZIONI DI SMALTIMENTO** 

In caso di smaltimento del dispositivo non usare mai i normali sistemi di conferimento dei rifiuti solidi urbani. Si raccomanda invece di smaltire il dispositivo attraverso le comuni isole ecologiche comunali per le previste operazioni di riciclo dei materiali utilizzati.

**13. CARATTERISTICHE TECNICHE**

CODICE	MATERIALE	RIVESTIMENTO	MISURE	PESO
ST708/40	Schiuma viscoelastica espansa	Spalmato di poliuretano	40x40x7 cm	2,5 Kg
ST708/42	Schiuma viscoelastica espansa	Spalmato di poliuretano	42x42x7 cm	3 Kg
ST708/44	Schiuma viscoelastica espansa	Spalmato di poliuretano	44x44x7 cm	3,5 Kg
ST708/46	Schiuma viscoelastica espansa	Spalmato di poliuretano	46x46x7 cm	3,5 Kg
ST708/48	Schiuma viscoelastica espansa	Spalmato di poliuretano	48x48x7 cm	4 Kg
ST708/50	Schiuma viscoelastica espansa	Spalmato di poliuretano	50x50x7 cm	4,5 Kg
ST709/40	Poliuretano espanso	Microfibra	40x40x7,5-9 cm	0,7 Kg
ST709/42	Poliuretano espanso	Microfibra	42x42x7,5-9 cm	0,8 Kg
ST709/44	Poliuretano espanso	Microfibra	44x44x7,5-9 cm	0,9 Kg
ST709/46	Poliuretano espanso	Microfibra	46x46x7,5-9 cm	1 Kg
ST709/48	Poliuretano espanso	Microfibra	48x48x7,5-9 cm	1,05 Kg
ST709/50	Poliuretano espanso	Microfibra	50x50x7,5-9 cm	1,1 Kg
ST712/40	Gel fluido di silicone	tessuto Hightex	40X40X4 cm	4 Kg
ST712/42	Gel fluido di silicone	tessuto Hightex	42X42X4 cm	4,3 Kg
ST712/45	Gel fluido di silicone	tessuto Hightex	45X45X4 cm	4,7 Kg
ST713	Gel fluido di silicone	tessuto Hightex	42X42X4 cm	3,5 Kg
ST716/40	Viscoelastico compatto	tessuto Hightex	40x40x4,5 cm	1,8 Kg
ST716/43	Viscoelastico compatto	tessuto Hightex	43x43x4,5 cm	1,8 Kg
ST716/46	Viscoelastico compatto	tessuto Hightex	46x46x4,5 cm	1,8 Kg
ST719/1	Fluido automodellante	Microfibra	38x38x6,5 cm	0,9 Kg
ST719/2	Fluido automodellante	Microfibra	40x40x6,5 cm	0,9 Kg
ST719/3	Fluido automodellante	Microfibra	40x45x6,5 cm	0,9 Kg
ST719/4	Fluido automodellante	Microfibra	42x42x6,5 cm	0,9 Kg
ST719/5	Fluido automodellante	Microfibra	44x42x6,5 cm	0,9 Kg
ST719/6	Fluido automodellante	Microfibra	45x40x6,5 cm	0,9 Kg
ST719/7	Fluido automodellante	Microfibra	45x45x6,5 cm	0,9 Kg
ST719/8	Fluido automodellante	Microfibra	45x50x6,5 cm	0,9 Kg
ST719/9	Fluido automodellante	Microfibra	50x45x6,5 cm	0,9 Kg

**Nota:** Tutti i prodotti sono resistenti all'accensione secondo la norma EN1021-1, ma si raccomanda di prestare la massima attenzione a fiamme libere in quanto i prodotti potrebbero comunque prendere fuoco.

## 14. GARANZIA

Tutti i prodotti Moretti sono garantiti da difetti di materiale o fabbricazione per un periodo di 2 (due) anni dalla data di vendita del prodotto, salvo eventuali esclusioni e limitazioni specificate di seguito. Questa garanzia non è valida in caso di uso improprio, abuso o modifica del prodotto e per la mancata aderenza alle istruzioni per l'uso. La corretta destinazione d'uso del prodotto è indicata nel manuale d'uso. Moretti non è responsabile di danni risultanti, di lesioni personali o quant'altro causato o relativo all'installazione e/o all'uso dell'apparecchiatura non scrupolosamente conforme alle istruzioni riportate nei manuali per l'installazione, il montaggio e l'uso. Moretti non garantisce i prodotti Moretti contro danni o difetti nelle seguenti condizioni: calamità naturali, operazioni di manutenzione o riparazione non autorizzate, danni derivanti da problemi dell'alimentazione elettrica (dove prevista), utilizzo di parti o componenti non forniti da Moretti, mancata aderenza alle linee guida e istruzioni per l'uso, modifiche non autorizzate, danni di spedizione (diversa dalla spedizione originale da Moretti), oppure dalla mancata esecuzione della manutenzione così come indicato nel manuale. Non sono coperti da questa garanzia componenti usurabili se il danno è da imputarsi al normale utilizzo del prodotto.

### 14.1 Clausole esonerative

Salvo quanto specificato espressamente in questa garanzia ed entro i limiti di legge, Moretti non offre nessun'altra dichiarazione, garanzia o condizione, espressa o implicita, comprese eventuali dichiarazioni, garanzie o condizioni di commerciabilità, idoneità per uno scopo particolare, non violazione e non interferenza. Moretti non garantisce che l'uso del prodotto Moretti sarà ininterrotto o senza errori. La durata di eventuali garanzie implicite che possano essere imposte dalle norme di legge è limitata al periodo di garanzia, nei limiti delle norme di legge. Alcuni stati o paesi non permettono limitazioni sulla durata di una garanzia implicita oppure l'esclusione o la limitazione di danni accidentali o indiretti in relazione a prodotti per i consumatori. In tali stati o paesi, alcune esclusioni o limitazioni di questa garanzia possono non applicarsi all'utente. La presente garanzia è soggetta a variazioni senza preavviso.



**CERTIFICATO DI GARANZIA**

**Prodotto** \_\_\_\_\_

**Acquistato in data** \_\_\_\_\_

**Rivenditore** \_\_\_\_\_

**Via** \_\_\_\_\_ **Località** \_\_\_\_\_

**Venduto a** \_\_\_\_\_

**Via** \_\_\_\_\_ **Località** \_\_\_\_\_



Via Bruxelles, 3 - Meleto 52022 Cavriglia (Arezzo) Tel. +39 055 96 21 11

[www.morettispa.com](http://www.morettispa.com) email: [info@morettispa.com](mailto:info@morettispa.com)

**MADE IN ITALY**





MA ST708\_xx\_ST709\_xx\_ST712\_xx\_ST713\_xx\_ST716\_xx\_ST719\_xx 01 A\_ENG\_10 2020

## **CUSHIONS**

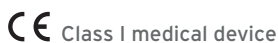
---

## **INSTRUCTION MANUAL**

ENGLISH

## CONTENTS

<b>1. CODES.....</b>	<b>PAG.3</b>
<b>2. INTRODUCTION.....</b>	<b>PAG.3</b>
<b>3. INTENDED USE.....</b>	<b>PAG.3</b>
<b>4. EU DECLARATION OF CONFORMITY .....</b>	<b>PAG.3</b>
<b>5. GENERAL PRECAUTIONS.....</b>	<b>PAG.4</b>
<b>6. SYMBOLS USED.....</b>	<b>PAG.4</b>
<b>7. GENERAL DESCRIPTION.....</b>	<b>PAG.5</b>
7.1 Cushions in fluid silicone gel .....	pag. 5
7.2 Cushions in memory foam .....	pag. 6
7.3 Doughnut cushions and weight-bearing base in memory foam .....	pag. 6
7.4 Compound anatomical cushions with rigid base in polyurethane foam .....	pag. 7
7.5 Cushions with self-modelling fluid.....	pag. 7
<b>8. BEFORE EVERY USE.....</b>	<b>PAG.8</b>
<b>9. WARNINGS ON USE.....</b>	<b>PAG.8</b>
<b>10. MAINTENANCE.....</b>	<b>PAG.8</b>
<b>11. CLEANING AND DISINFECTION.....</b>	<b>PAG.8</b>
11.1 Cleaning.....	pag. 8
<b>12. DISPOSAL CONDITIONS.....</b>	<b>PAG.9</b>
<b>13. TECHNICAL SPECIFICATIONS.....</b>	<b>PAG.9</b>
<b>14. WARRANTY.....</b>	<b>PAG.10</b>
14.1 Non-Liability clause.....	pag. 10



REGULATION (EU) 2017/745 OF THE EUROPEAN PARLIAMENT AND OF THE COUNCIL  
of 5 April 2017 on medical devices

### 1. CODES

ST708/xx	Doughnut cushion in memory foam
ST709/xx	Compound anatomical cushion with rigid base
ST712/xx	Cushion in fluid silicone gel
ST713	Doughnut cushion in fluid silicone gel
ST716/xx	Cushion in compact memory foam
ST719/xx	Cushion with self-modelling fluid

### 2. INTRODUCTION

Thank you for choosing a cushion in the LEVITAS range by Moretti. Moretti cushions have been designed and manufactured to satisfy all your needs for practical, correct and safe use. This manual contains useful suggestions for using your device properly and safely. Please read this entire manual carefully before you use the device. Should you have any queries, please contact your dealer for suitable advice and assistance.

### 3. INTENDED USE

Device to be used to provide relief to the patient when seated after surgery and in the case of bedsores, haemorrhoids and a congested prostate.

#### WARNING!



- Do not use the product for any purpose other than that specified in this manual.
- Moretti S.p.A. declines any and all liability for damages resulting from improper use of the device or any use other than that specified in this manual.
- The manufacturer reserves the right to modify the device and its relevant manual without prior notice, in order to improve the product's features.

### 4. EU DECLARATION OF CONFORMITY

MORETTI SpA declares, under its own exclusive responsibility, that the products manufactured and sold by MORETTI SpA in the CUSHIONS product family conform with the applicable provisions of Regulation (EU) 2017/745 of 5 April 2017 on MEDICAL DEVICES.

To this end, MORETTI SpA guarantees and declares as follows, under its own exclusive responsibility:

1. The devices in question satisfy the general safety and performance requirements set out in Annex I to Regulation (EU) 2017/745, as prescribed by Annex IV to said regulation.
2. The devices in question ARE NOT MEASUREMENT INSTRUMENTS.
3. The devices in question ARE NOT INTENDED FOR CLINICAL INVESTIGATIONS.
4. The devices in question are sold in NON STERILE packing.
5. The devices in question should be considered as belonging to class I, in accordance with the rules set out in Annex VIII to said regulation.
6. MORETTI SpA maintains and provides to the competent authorities, for at least ten years from the date of manufacture of the last production lot, the technical documentation proving conformity with Regulation (EU) 2017/745.

**Note:** The complete product codes, the manufacturer's single registration number (SRN), the basic UDI-DI code and any references to standards used are indicated in the EU Declaration of Conformity that MORETTI SPA issues and provides through its own channels.

## 5. GENERAL PRECAUTIONS

- Please consult this manual for correct use of the device.
- Check that the product delivered to you is undamaged and keep it packaged away from sources of heat.
- The lifetime of the device depends on wear and tear of non-repairable and/or non-replaceable parts.
- Always take care when children are present.
- Always consult your doctor or therapist for correct use of the device.
- The user and/or patient must report any serious incident that has occurred in relation to the device to the manufacturer and to the competent authority of the Member State in which the user and/or patient is established.

## 6. SYMBOLS USED



Product code



Unique device identification



CE marking



Manufacturer



Batch Lot



Read the instruction manual



Medical Device



Disposal conditions



Do not bleach



Hand wash at a maximum temperature of 30°C



Do not dry clean



Do not tumble dry



Do not iron



## 7. GENERAL DESCRIPTION

### 7.1 Cushions in fluid silicone gel

COD. ST712/40 - ST712/42 - ST712/45



The cushions are manufactured in fluid silicone gel, with a removable zip cover. The interior is formed of a fluid silicone gel and a layer of polyurethane foam enclosed in a 400 micron PVC protective membrane that allows washing and prevents the migration of mineral oils. The top of the cover that comes into contact with the user is manufactured in Hightex, a 100% polyester coupled microfibre fabric, and the bottom that comes into contact with the wheelchair in an anti-slip fabric.

### COD. ST713 WITH CENTRAL HOLE

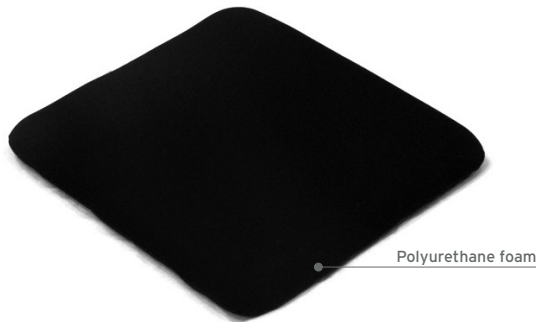


The cushions are formed of a polyurethane foam base and a layer of memory foam. Hermetically sealed with cover, does not include handles. The top of the cover that comes into contact with the user is manufactured in Hightex, a 100% polyester coupled microfibre fabric, and the bottom that comes into contact with the wheelchair in an anti-slip fabric.

### 7.2 Cushions in memory foam

COD. ST716/40 - ST716/43 - ST716/46

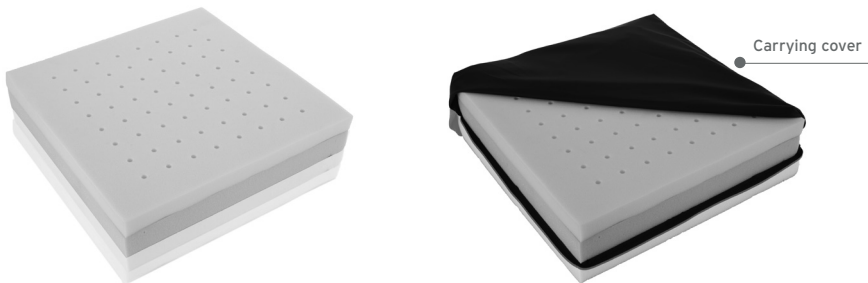
ENGLISH



The cushions are formed of a polyurethane foam base and a layer of memory foam. Hermetically sealed with cover, does not include handles. The top of the cover that comes into contact with the user is manufactured in Hightex, a 100% polyester coupled microfibre fabric, and the bottom that comes into contact with the wheelchair in an anti-slip fabric.

### 7.3 Doughnut cushions and weight-bearing base in memory foam

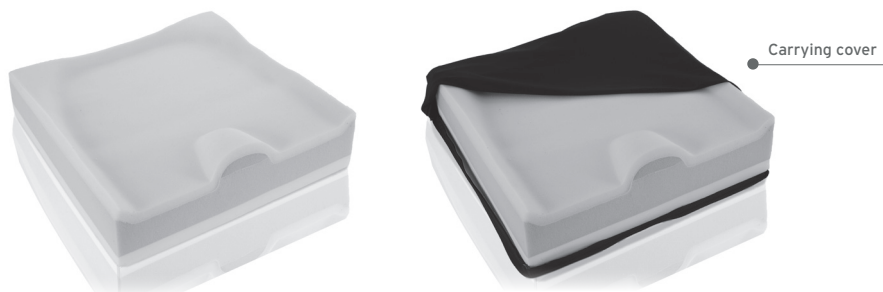
COD. ST708/40 - ST708/42 - ST708/44 - ST708/46 - ST708/48 - ST708/50



The cushions are manufactured in memory foam and a polyurethane foam weight-bearing base, with a removable zip cover. The interior is formed of a 4 cm weight-bearing base in polyurethane foam with a density of  $35\text{kg/m}^3$  and a 3 cm upper layer in memory foam with a density of  $55\text{kg/m}^3$ , perforated with 6mm pass-through channels

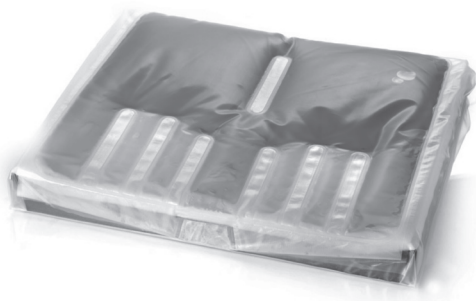
The top of the cover that comes into contact with the user is manufactured in a polyurethane coating that is impermeable to liquids and permeable to vapours, bi-elastic, antifungal and antibacterial, and the bottom that comes into contact with the wheelchair in an anti-slip fabric.

**7.4 Compound anatomical cushions with rigid base in polyurethane foam**  
**COD. ST709/40 - ST709/42 - ST709/44 - ST709/46 - ST709/48 - ST709/50**



The compound cushions are manufactured in polyurethane foam of differing density, with a removable zip cover. The interior is formed of a rigid base in polyurethane foam; an anatomically shaped layer in polyurethane foam with a density of 50kg/m<sup>3</sup> glued onto the base; an upper layer in memory foam with a density of 55kg/m<sup>3</sup> glued onto the previous one. The top of the cover that comes into contact with the user is manufactured in a breathable and bi-elastic microfibre fabric and the bottom that comes into contact with the wheelchair in an anti-slip fabric.

**7.5 Cushions with self-modelling fluid**  
**COD. ST719/1 - ST719/2 - ST719/3 - ST719/4 - ST719/5 - ST719/6 - ST719/7 - ST719/8 - ST719/9**



The compound cushions have a rigid, preformed base and self-modelling fluids. The cover is removable. The interior is formed of a rigid, preformed based in LD2 polyurethane foam, high at the front and low at the back, onto which a 2 cm layer of low-resilience memory foam is glued. The bag containing a 200 micron polyester film, the self-modelling fluid, is positioned above the seat.

The two parts (base and bag) are enclosed in a second membrane, a 300 micron PU film on the lower part and a 200 micron one on the upper part.

The top of the cover that comes into contact with the user is manufactured in a breathable and bi-elastic microfibre fabric and the bottom that comes into contact with the wheelchair in an anti-slip fabric.

## 8. BEFORE EVERY USE

- Always check for wear and tear of parts, in order to ensure that the device can be used in total safety for both people and property.
- Position the device with the zip turned towards the back of the seat and the anti-slip part (rubberised) towards the bottom.

## 9. WARNINGS ON USE

- Avoid leaving the device outside and in contact with water for lengthy periods.
- Contact the retailer for any doubts over use or maintenance of the product.
- To avoid any risks, keep the device out of the reach of children.

## 10. MAINTENANCE

LEVITAS devices manufactured by Moretti are CE marked and carefully checked before being commercialised.

## 11. CLEANING AND DISINFECTION

### 11.1 Cleaning

Washing instructions for the cushion and the cover (where present):

**COD. ST708/40 - ST708/42 - ST708/44 - ST708/46 - ST708/48 - ST708/50**

**COD. ST709/40 - ST709/42 - ST709/44 - ST709/46 - ST709/48 - ST709/50**

**Interior:** wash with water and mild detergents. Wring with either a mangle or on a low-speed spin cycle. Dry in a room, away from sunlight, in air currents or with a forced-air heater (maximum temperature of 70°C)

**Exterior-Cover:** wash the cover by hand using mild soaps, at a maximum temperature of 60°C, or machine-wash on a delicate cycle.

**COD. ST712/40 - ST712/42 - ST712/45 - ST713**

Wash the cover using mild soap, at a maximum temperature of 30°C, or machine-wash on a delicate cycle. The membrane containing the fluid gel can be cleaned with alcohol.

**COD. ST716/40 - ST716/43 - ST716/46**

Hand-washable or machine-washable with mild soaps, at a maximum temperature of 60° C. Tumble dry. Do not iron.

**COD. ST719/1 - ST719/2 - ST719/3 - ST719/4 - ST719/5 - ST719/6 - ST719/7 - ST719/8 - ST719/9**

Wash the cover by hand using mild soap, at a maximum temperature of 40°C, or machine-wash on a delicate cycle. The membrane containing the fluids can be cleaned with alcohol.



Do not bleach



Hand wash at a maximum temperature of 40°C



Do not dry clean



Do not tumble dry



Do not iron


**WARNING!**

The product cannot be washed. Only the cover can be washed, following the instructions provided above. Never use acid, alkali or solvents (acetone or diluent) to clean it.

**12. DISPOSAL CONDITIONS**


Never dispose of the product as normal domestic waste. Dispose of the product at a sorted waste collection centre for recycling.

**13. TECHNICAL SPECIFICATIONS**

CODE	MATERIAL	COVER	MEASUREMENTS	WEIGHT
ST708/40	Memory foam	Polyurethane coating	40x40x7 cm	2.5 Kg
ST708/42	Memory foam	Polyurethane coating	42x42x7 cm	3 Kg
ST708/44	Memory foam	Polyurethane coating	44x44x7 cm	3.5 Kg
ST708/46	Memory foam	Polyurethane coating	46x46x7 cm	3.5 Kg
ST708/48	Memory foam	Polyurethane coating	48x48x7 cm	4 Kg
ST708/50	Memory foam	Polyurethane coating	50x50x7 cm	4.5 Kg
ST709/40	Polyurethane foam	Microfibre	40x40x7.5-9 cm	0.7 Kg
ST709/42	Polyurethane foam	Microfibre	42x42x7.5-9 cm	0.8 Kg
ST709/44	Polyurethane foam	Microfibre	44x44x7.5-9 cm	0.9 Kg
ST709/46	Polyurethane foam	Microfibre	46x46x7.5-9 cm	1 Kg
ST709/48	Polyurethane foam	Microfibre	48x48x7.5-9 cm	1.05 Kg
ST709/50	Polyurethane foam	Microfibre	50x50x7.5-9 cm	1.1 Kg
ST712/40	Fluid silicone gel	Hightex fabric	40X40X4 cm	4 Kg
ST712/45	Fluid silicone gel	Hightex fabric	45X45X4 cm	4.7 Kg
ST713	Fluid silicone gel	Hightex fabric	42X42X4 cm	3.5 Kg
ST716/40	Compact memory foam	Hightex fabric	40X40x4.5 cm	1.8 Kg
ST716/43	Compact memory foam	Hightex fabric	43x43x4.5 cm	1.8 Kg
ST716/46	Compact memory foam	Hightex fabric	46x46x4.5 cm	1.8 Kg
ST719/1	Self-modelling fluid	Microfibre	38x38x6.5 cm	0.9 Kg
ST719/2	Self-modelling fluid	Microfibre	40x40x6.5 cm	0.9 Kg
ST719/3	Self-modelling fluid	Microfibre	40x45x6.5 cm	0.9 Kg
ST719/4	Self-modelling fluid	Microfibre	42x42x6.5 cm	0.9 Kg
ST719/5	Self-modelling fluid	Microfibre	44x42x6.5 cm	0.9 Kg
ST719/6	Self-modelling fluid	Microfibre	45x40x6.5 cm	0.9 Kg
ST719/7	Self-modelling fluid	Microfibre	45x45x6.5 cm	0.9 Kg
ST719/8	Self-modelling fluid	Microfibre	45x50x6.5 cm	0.9 Kg
ST719/9	Self-modelling fluid	Microfibre	50x45x6.5 cm	0.9 Kg

**Note:** All products are resistant to ignition according to standard EN1021-1, but maximum care around naked flames is recommended, as the products could catch fire.

## 14. WARRANTY

Moretti products are guaranteed for 2 (two) years from the date of sale against material and manufacturing defects, subject the following limitations. The warranty is voided by improper use, abuse, modifications to the product and failure to follow the instructions. The intended use of the product is given in the user manual. Moretti is not liable for damage, injury or any other consequences resulting from installation or use which are not scrupulously conforming with the instructions given in the installation, assembly and user manual. Moretti does not guarantee its products against damage or defects in the following circumstances: natural disasters, unauthorised repair or maintenance, improper electric power supply (as applicable), use of parts or components not supplied by Moretti, failure to follow the guidelines and instructions for use, tampering, shipping damage (other than the original shipping by Moretti), or failure to perform maintenance as indicated in the manual. Components subject to wear and tear are not covered by this warranty if the damage is caused by normal use of the product.

### 14.1 Non-Liability clause

Unless otherwise expressly specified in this warranty and within the limits of the law, Moretti makes no declaration, guarantee or condition, express or implicit, including any future declaration, guarantee or condition of sale, suitability for a given purpose, non violation and non interference. Moretti does not guarantee that the use of its product will be uninterrupted and problem-free. The duration of any implicit guarantee under the law is limited to the warranty period, within the limits of the law. Certain states and countries do not permit limitations on the duration of an implicit guarantee or the exclusion of limitation of accidental or indirect damages in relation to consumer products. In said states and countries, certain exclusions and limitations of this warranty may not apply to the user. This warranty is subject to modification without notice.



**WARRANTY CERTIFICATE**

ENGLISH

Product \_\_\_\_\_

Date of purchase \_\_\_\_\_

Reseller \_\_\_\_\_

Street \_\_\_\_\_ Town \_\_\_\_\_

Sold to \_\_\_\_\_

Street \_\_\_\_\_ Town \_\_\_\_\_



Via Bruxelles, 3 - Melegnano 20136 Cavriago (Arezzo) - ITALY - Tel. +39 055 96 21 11

[www.morettispa.com](http://www.morettispa.com) email: [info@morettispa.com](mailto:info@morettispa.com)

**MADE IN ITALY**







MA ST708\_xx\_ST709\_xx\_ST712\_xx\_ST713\_xx\_ST716\_xx\_ST719\_xx 01 A\_ESP\_10 2020

## COJINES

---

## MANUAL DE INSTRUCCIONES

ESPAÑOL

## ÍNDICE

<b>1. CÓDIGOS.....</b>	<b>PAG.3</b>
<b>2. INTRODUCCIÓN.....</b>	<b>PAG.3</b>
<b>3. FINALIDAD.....</b>	<b>PAG.3</b>
<b>4. DECLARACIÓN UE DE CONFORMIDAD.....</b>	<b>PAG.3</b>
<b>5. ADVERTENCIAS GENERALES.....</b>	<b>PAG.4</b>
<b>6. SÍMBOLOS.....</b>	<b>PAG.4</b>
<b>7. DESCRIPCIÓN GENERAL.....</b>	<b>PAG.5</b>
7.1 Cojines de gel fluido de silicona.....	pag. 5
7.2 Cojines de material viscoelástico compacto .....	pag. 6
7.3 Cojines perforados y base portante de espuma viscoelástica expandida.....	pag. 6
7.4 Cojines anatómicos compuestos con base rígida de poliuretano expandido ....	pag. 7
7.5 Cojines con fluido automodelante.....	pag. 7
<b>8. ANTES DE CADA USO .....</b>	<b>PAG.8</b>
<b>9. ADVERTENCIAS PARA EL USO .....</b>	<b>PAG.8</b>
<b>10. MANTENIMIENTO .....</b>	<b>PAG.8</b>
<b>11. LIMPIEZA Y DESINFECCIÓN .....</b>	<b>PAG.8</b>
11.1 Limpieza.....	pag. 8
<b>12. CONDICIONES DE ELIMINACIÓN .....</b>	<b>PAG.9</b>
<b>13. CARACTERÍSTICAS TÉCNICAS .....</b>	<b>PAG.9</b>
<b>14. GARANTÍA.....</b>	<b>PAG.10</b>
14.1 Cláusulas exonerativas .....	pag. 10



REGLAMENTO (UE) 2017/745 DEL PARLAMENTO EUROPEO Y DEL CONSEJO  
del 5 de abril de 2017 sobre los productos sanitarios

### 1. CÓDIGOS

ST708/xx	Cojín perforado de espuma viscoelástica expandida
ST709/xx	Cojín anatómico compuesto con base rígida
ST712/xx	Cojín de gel fluido de sílicona
ST713	Cojín de gel fluido de sílicona con orificio
ST716/xx	Cojín viscoelástico compacto
ST719/xx	Cojín con fluido automodelante

### 2. INTRODUCCIÓN

Gracias por haber elegido un cojín de la línea LEVITAS fabricado por Moretti. Los cojines Moretti han sido diseñados y realizados para satisfacer todas tus exigencias, con un uso práctico, correcto y seguro. Este manual de instrucciones contiene algunas sugerencias que le permitirán usar correctamente el equipo que Ud. ha elegido, así como valiosos consejos para su seguridad. Se aconseja leer atentamente todo el manual antes de utilizar el producto. En caso de dudas contacte con el distribuidor, que estará en condiciones de brindarle ayuda y consejos.

### 3. FINALIDAD

Producto adecuado para aliviar al paciente sentado en caso de procesos post-operatorios, escaras de decúbito, hemorroides y próstata congestionada.

#### ¡ATENCIÓN!



- Está prohibido utilizar el producto con fines diferentes de aquel definido en este manual.
- Moretti S.p.A. declina toda responsabilidad respecto de los daños derivados de un uso incorrecto del producto o diferente de aquel indicado en el presente manual.
- El fabricante se reserva el derecho de aportar modificaciones al producto y a este manual sin aviso previo, con propósitos de mejora.

### 4. DECLARACIÓN UE DE CONFORMIDAD

MORETTI SpA declara bajo su exclusiva responsabilidad que los productos fabricados e introducidos en el mercado por la misma MORETTI SpA y que forman parte de la familia de los COJINES son conformes con las disposiciones del reglamento 2017/745 sobre los PRODUCTOS SANITARIOS del 5 de abril de 2017.

Para ello, MORETTI SpA garantiza y declara bajo su exclusiva responsabilidad los siguientes puntos:

1. Los productos en cuestión cumplen con los requisitos generales de seguridad y prestación establecidos por el anexo I y el anexo IV del reglamento 2017/745.
2. Los productos en cuestión NO SON INSTRUMENTOS DE MEDICIÓN.
3. Los productos en cuestión NO ESTÁN DESTINADOS A INVESTIGACIONES CLÍNICAS.
4. Los productos en cuestión se comercializan en presentación NO ESTÉRIL.
5. Los productos en cuestión deben considerarse de clase I en conformidad a lo establecido en el anexo VIII del mismo Reglamento.
6. MORETTI SpA mantiene y pone a disposición de las Autoridades Competentes, por 10 años desde la fecha de fabricación del último lote, la documentación técnica que comprueba la conformidad con el reglamento 2017/745.

**Nota:** Los códigos completos de producto, el código de registro del fabricante (SRN), el código UDI-DI de base y eventuales referencias a normas utilizadas figuran en la Declaración de Conformidad UE que MORETTI SPA emite y pone a disposición a través de sus propios canales.

## 5. ADVERTENCIAS GENERALES

- Para el uso correcto del producto, leer el presente manual.
- Comprobar que el producto esté íntegro en el momento de la entrega y mantenerlo embalado lejos de fuentes de calor.
- La vida útil del producto depende del desgaste de las partes no reparables o sustituibles.
- Prestar atención especialmente si hay niños presentes.
- Para el uso correcto del producto, consultar al médico o terapeuta.
- El usuario o paciente deberá señalar cualquier incidente grave ocurrido en relación con el producto al fabricante y a la autoridad competente del país miembro donde se encuentre.

## 6. SÍMBOLOS



Código producto



Identificación unívoca de productos



Marcado CE



Fabricante



Lote de producción



Leer el manual de instrucciones



Producto sanitario



Condiciones de eliminación



No blanquear



Lavado a mano; Temperatura máxima 30 °C



No lavar en seco



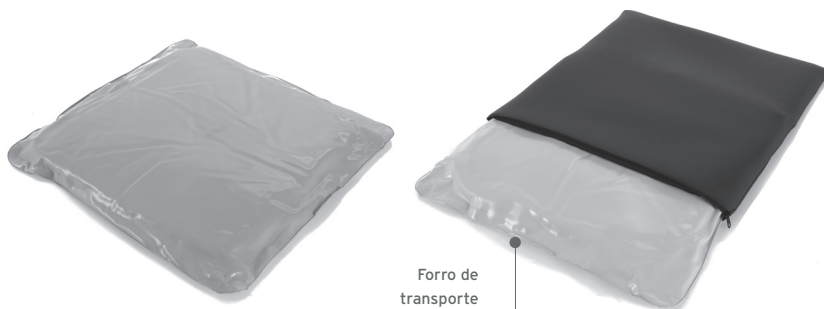
No secar con tambor rotativo



No planchar

## 7. DESCRIPCIÓN GENERAL

### 7.1 Cojines de gel fluido de silicona CÓD. ST712/40 - ST712/42 - ST712/45



Los cojines son de gel fluido de silicona con forro de revestimiento desmontable dotado de cremallera. Interior compuesto por gel fluido de silicona y placa de poliuretano expandido, contenido en una membrana protectora de PVC de 400 micrones que permite el lavado e impide la migración de aceites minerales.

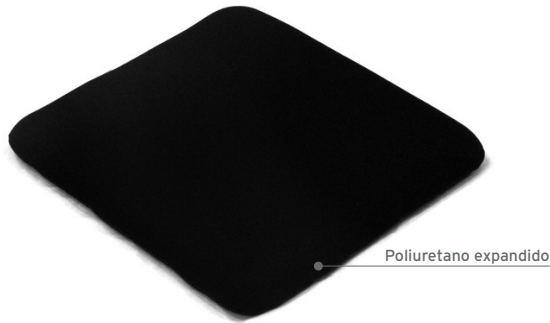
Forro de revestimiento realizado en Hightex (tejido de microfibra acoplada 100% poliéster) en la parte superior, para el contacto con el usuario, y en tejido antideslizante en la parte inferior, para el contacto con la silla de ruedas.

### CÓD. ST713 CON ORIFICIO CENTRAL



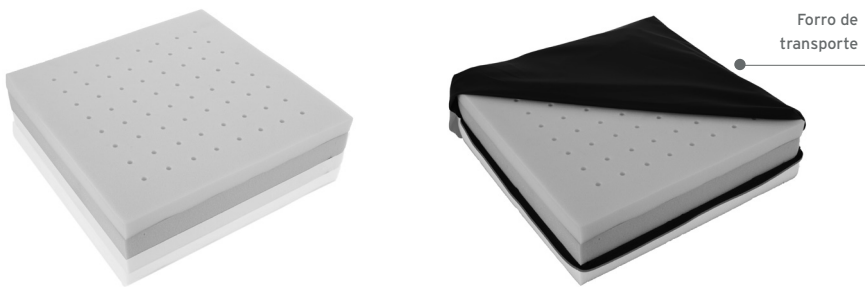
Los cojines se componen de una base de poliuretano expandido y una placa de material viscoelástico compacto. Con forro hermético, sin asideros. Forro de revestimiento realizado en Hightex (tejido de microfibra acoplada 100% poliéster) en la parte superior, para el contacto con el usuario, y en tejido antideslizante en la parte inferior, para el contacto con la silla de ruedas.

### 7.2 Cojines de material viscoelástico compacto CÓD. ST716/40 - ST716/43 - ST716/46



Los cojines se componen de una base de poliuretano expandido y una placa de material viscoelástico compacto. Con forro hermético, sin asideros. Forro de revestimiento realizado en Hightex (tejido de microfibra acoplada 100% poliéster) en la parte superior, para el contacto con el usuario, y en tejido antideslizante en la parte inferior, para el contacto con la silla de ruedas.

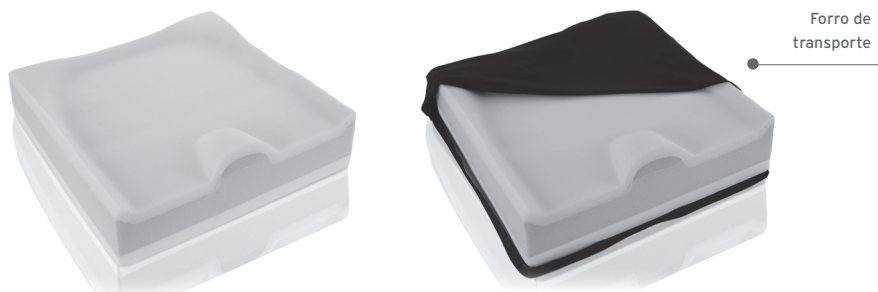
### 7.3 Cojines perforados y base portante de espuma viscoelástica expandida CÓD. ST708/40 - ST708/42 - ST708/44 - ST708/46 - ST708/48 - ST708/50



Los cojines son de espuma viscoelástica expandida con base portante de poliuretano expandido, con forro de revestimiento desmontable dotado de cremallera. El interior se compone de una base portante de poliuretano expandido de 4 cm y de una densidad de 35kg/m<sup>3</sup>, una capa superior de espuma viscoelástica expandida de 3 cm y de una densidad de 55kg/m<sup>3</sup>, perforado con canales pasantes de 6mm

Forro de revestimiento realizado, en la parte superior, para el contacto con el usuario, en poliuretano encerado, tejido impermeable a los líquidos y permeable a los vapores, bielástico, antimicótico y antibacteriano, y en la parte inferior, para el contacto con la silla de ruedas, en tejido antideslizante.

#### 7.4 Cojines anatómicos compuestos con base rígida de poliuretano expandido CÓD. ST709/40 - ST709/42 - ST709/44 - ST709/46 - ST709/48 - ST709/50



Los cojines son de poliuretano expandido de diferente densidad con forro de revestimiento desmontable dotado de cremallera. El interior se compone de una base rígida de espuma de polietileno expandido; una placa de forma anatómica de poliuretano expandido de una densidad de 50kg/m<sup>3</sup> encolada sobre la base; una placa superior de espuma viscoelástica con memoria de una densidad de 55kg/m<sup>3</sup> encolada sobre la anterior. Forro de revestimiento realizado, en la parte superior, para el contacto con el usuario, en microfibra, tejido transpirante y bielástico, y en la parte inferior, para el contacto con la silla de ruedas, en tejido antideslizante.

#### 7.5 Cojines con fluido automodelante

CÓD. ST719/1 - ST719/2 - ST719/3 - ST719/4 - ST719/5 - ST719/6 - ST719/7 - ST719/8 - ST719/9



Los cojines compuestos tienen una base preformada rígida, con fluido automodelante. El forro de revestimiento es amovible. El interior se compone de una base preformada rígida de espuma de polietileno expandido LD2, alta delante y baja atrás, sobre la cual se encola una placa de espuma viscoelástica de baja resiliencia de 2 cm. Sobre el asiento se coloca la bolsa que en un film de poliuretano de 200 micrones contiene el fluido automodelante.

Las dos partes (base y bolsa) están contenidas en una segunda membrana, un film de PU de 300 micrones en la parte inferior y de 200 micrones en la parte superior.

Forro de revestimiento realizado, en la parte superior, para el contacto con el usuario, en microfibra, tejido transpirante y bielástico, y en la parte inferior, para el contacto con la silla de ruedas, en tejido antideslizante.

## 8. ANTES DE CADA USO

- Verificar siempre el desgaste de las partes para garantizar el uso seguro del producto, libre de peligros para personas y bienes.
- Colocar el producto con la cremallera orientada hacia el respaldo del asiento y con la parte antideslizante (goma) orientada hacia abajo.

## 9. ADVERTENCIAS PARA EL USO

- No dejar el producto a la intemperie ni en contacto con agua durante demasiado tiempo.
- En caso de dudas sobre el uso o el mantenimiento, contactar con el revendedor.
- Para evitar riesgos, mantener el dispositivo lejos del alcance de los niños.

## 10. MANTENIMIENTO

Los productos de la línea LEVITAS fabricados por Moretti que se introducen en el comercio han sido cuidadosamente controlados y provistos de marca CE.

## 11. LIMPIEZA Y DESINFECCIÓN

### 11.1 Limpieza

Indicación de lavado para el cojín y el forro, si la hay:

**CÓD. ST708/40 - ST708/42 - ST708/44 - ST708/46 - ST708/48 - ST708/50**

**CÓD. ST709/40 - ST709/42 - ST709/44 - ST709/46 - ST709/48 - ST709/50**

**Interior:** se recomienda el lavado con agua y detergentes neutros. Se puede escurrir con calandria o con centrifuga a baja velocidad. El secado puede ser en un ambiente interior no soleado, con corriente de aire o con estufa de circulación de aire (temperatura máx. 70 °C)

**Exterior-Forro:** se recomienda el lavado del forro a mano con jabones neutros a una temperatura máx. de 60 °C o en la lavadora con el programa para prendas delicadas.

**CÓD. ST712/40 - ST712/42 - ST712/45 - ST713**

Se recomienda el lavado del forro con jabón neutro a una temperatura máxima de 30 °C o en la lavadora con el programa para prendas delicadas. La membrana que contiene el gel fluido se puede limpiar con alcohol.

**CÓD. ST716/40 - ST716/43 - ST716/46**

Lavable a mano o en la lavadora con jabones neutros a una temperatura máxima de 60 °C, secado en tambor. No planchar

**CÓD. ST719/1 - ST719/2 - ST719/3 - ST719/4 - ST719/5 - ST719/6 - ST719/7 - ST719/8 - ST719/9**

Se recomienda el lavado del forro a mano con jabón neutro a una temperatura máxima de 40 °C o en la lavadora con el programa para prendas delicadas. La membrana que contiene el gel fluido se puede limpiar con alcohol.



No blanquear



Lavado a mano; Temperatura máxima 40 °C



No lavar en seco



No secar con tambor rotativo




**No planchar**

**¡ATENCIÓN!**

El producto no puede ser lavado. Sólo el forro se puede lavar, siguiendo las indicaciones anteriores. Evitar absolutamente utilizar productos ácidos, alcalinos o solventes como acetona o diluyente.

**12. CONDICIONES DE ELIMINACIÓN** 

No eliminar el producto junto con los desechos sólidos urbanos. Para la eliminación del producto, entregarlo en una isla ecológica municipal en vistas del posterior reciclado de los materiales.

**13. CARACTERÍSTICAS TÉCNICAS**

CÓDIGO	MATERIAL	REVESTIMIENTO	MEDIDAS	PESO
ST708/40	Espuma viscoelástica expandida	Poliuretano encerado	40x40x7 cm	2,5 kg
ST708/42	Espuma viscoelástica expandida	Poliuretano encerado	42x42x7 cm	3 kg
ST708/44	Espuma viscoelástica expandida	Poliuretano encerado	44x44x7 cm	3,5 kg
ST708/46	Espuma viscoelástica expandida	Poliuretano encerado	46x46x7 cm	3,5 kg
ST708/48	Espuma viscoelástica expandida	Poliuretano encerado	48x48x7 cm	4 kg
ST708/50	Espuma viscoelástica expandida	Poliuretano encerado	50x50x7 cm	4,5 kg
ST709/40	Poliuretano expandido	Microfibra	40x40x7,5-9 cm	0,7 kg
ST709/42	Poliuretano expandido	Microfibra	42x42x7,5-9 cm	0,8 kg
ST709/44	Poliuretano expandido	Microfibra	44x44x7,5-9 cm	0,9 kg
ST709/46	Poliuretano expandido	Microfibra	46x46x7,5-9 cm	1 kg
ST709/48	Poliuretano expandido	Microfibra	48x48x7,5-9 cm	1,05 kg
ST709/50	Poliuretano expandido	Microfibra	50x50x7,5-9 cm	1,1 kg
ST712/40	Gel fluido de silicona	tejido Hightex	40X40X4 cm	4 kg
ST712/42	Gel fluido de silicona	tejido Hightex	42X42X4 cm	4,3 kg
ST712/45	Gel fluido de silicona	tejido Hightex	45X45X4 cm	4,7 kg
ST713	Gel fluido de silicona	tejido Hightex	42X42X4 cm	3,5 kg
ST716/40	Viscoelástico compacto	tejido Hightex	40x40x4,5 cm	1,8 kg
ST716/43	Viscoelástico compacto	tejido Hightex	43x43x4,5 cm	1,8 kg
ST716/46	Viscoelástico compacto	tejido Hightex	46x46x4,5 cm	1,8 kg
ST719/1	Fluido automodelante	Microfibra	38x38x6,5 cm	0,9 kg
ST719/2	Fluido automodelante	Microfibra	40x40x6,5 cm	0,9 kg
ST719/3	Fluido automodelante	Microfibra	40x45x6,5 cm	0,9 kg
ST719/4	Fluido automodelante	Microfibra	42x42x6,5 cm	0,9 kg
ST719/5	Fluido automodelante	Microfibra	44x42x6,5 cm	0,9 kg
ST719/6	Fluido automodelante	Microfibra	45x40x6,5 cm	0,9 kg
ST719/7	Fluido automodelante	Microfibra	45x45x6,5 cm	0,9 kg
ST719/8	Fluido automodelante	Microfibra	45x50x6,5 cm	0,9 kg
ST719/9	Fluido automodelante	Microfibra	50x45x6,5 cm	0,9 kg

**Nota:** Todos los productos son resistentes a la ignición según la norma EN1021-1, pero se recomienda prestar la máxima atención a las llamas libres, ya que los productos podrían arder.

## 14. GARANTÍA

Todos los productos Moretti tienen una garantía de 2 años desde la fecha de venta por defectos de fabricación o de material, sin perjuicio de eventuales exclusiones y de las limitaciones especificadas a continuación. La garantía no se aplica en caso de daños causados por uso inadecuado, abusos, alteraciones y en caso de que no se respeten las instrucciones de uso. La finalidad correcta del producto está indicada en el manual de instrucciones. Moretti no se hace responsable de daños, lesiones personales u otras consecuencias derivadas de errores de instalación y de un uso del producto no conforme a las instrucciones de los manuales de instalación, montaje y uso. Moretti no garantiza los productos Moretti por daños o defectos en la condiciones siguientes: calamidades, operaciones de mantenimiento o reparación no autorizadas, daños causados por la alimentación eléctrica (si está prevista), uso de piezas no suministradas por Moretti, incumplimiento de las instrucciones de uso, modificaciones no autorizadas, daños durante el envío (diferente del envío original de Moretti), falta del mantenimiento indicado por el manual. No están cubiertas por la garantía piezas sujetas a deterioro si el daño es causado por el uso normal del producto.

### 14.1 Cláusulas exonerativas

Más allá de las especificaciones de esta garantía y dentro de los límites de ley, Moretti no ofrece ninguna otra declaración, garantía o condición expresa o implícita con respecto a la aptitud para la comercialización, la idoneidad para fines particulares, la no-violación y la no-interferencia. Moretti no garantiza que el uso del producto Moretti no pueda presentar interrupciones o errores. La duración de eventuales garantías implícitas que puedan ser impuestas por normas de ley se limita al período de garantía conforme a los límites de ley. Algunos estados o países no permiten limitaciones de la duración de la garantía implícita o la exclusión o limitación de daños accidentales o indirectos en relación con productos para los consumidores. En dichos estados y países, algunas exclusiones o limitaciones de esta garantía podrían no aplicarse al usuario. La presente garantía está sujeta a variaciones sin aviso previo.



**CERTIFICADO DE GARANTÍA**

Producto \_\_\_\_\_

Fecha de compra \_\_\_\_\_

Distribuidor \_\_\_\_\_

Calle \_\_\_\_\_ Localidad \_\_\_\_\_

Vendido a \_\_\_\_\_

Calle \_\_\_\_\_ Localidad \_\_\_\_\_

ESPAÑOL



Via Bruxelles, 3 - Melegnano 20136 Cavriaglia (Arezzo) Tel. +39 055 96 21 11

[www.morettispa.com](http://www.morettispa.com) email: [info@morettispa.com](mailto:info@morettispa.com)

**MADE IN ITALY**

**MORETTI S.P.A.**

Via Bruxelles, 3 - Meleto  
52022 Cavriglia (Arezzo)

Tel. +39 055 96 21 11  
Fax. +39 055 96 21 200

[www.morettispa.com](http://www.morettispa.com)  
[info@morettispa.com](mailto:info@morettispa.com)